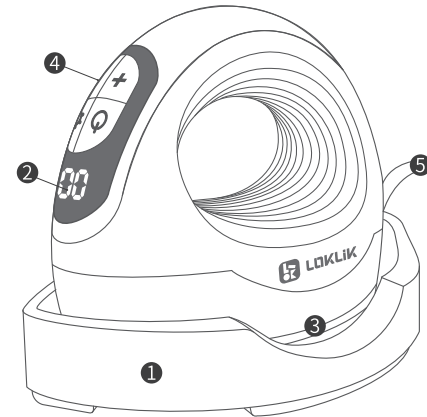


LOKLiK | Producthandleiding van
LOKLiK ImPress™ Mini 3

Bedankt voor uw aankoop van de LOKLIK ImPress™ Mini 3. Lees deze producthandleiding zorgvuldig door voordat u dit product voor de eerste keer gebruikt en bewaar deze voor verdere referentie.

• LOKLIK ImPress™ Mini 3 × 1	Geïsoleerde veiligheidsvoet × 1
• Reistas × 1	• Gebruikershandleiding × 1

Machine Overzicht



1. Geïsoleerde veiligheidsvoet
3. Warmteplaat (vlak/gebogen)
5. Netsnoer

2. Digitaal scherm
4. Knoppen

Tijd: 1- 600 s
Temp: 100-200°C (210-390°F)

Details van knoppen

Details van knipperlichten



1. Power

In-/uitschakelen: Na het inschakelen knippert de knop "Power" wit. Druk op de knop om het apparaat in of uit te schakelen;
Aftellen: Nadat u de juiste tijd en temperatuur hebt ingesteld, houdt u de knop "Power" 2 s lang ingedrukt om af te tellen.



2. Set

Eén keer drukken: De tempwaarde knippert en pas vervolgens de temp aan met de knoppen "+" of "-";
Druk tweemaal: De tijdswaarde knippert en pas de tijd aan met de "+" of "-" knoppen;
Druk na het instellen op de "Set" knop om af te sluiten en het digitale scherm geeft de real-time temperatuur van de verwarmingsplaat weer;
Lang indrukken (gedurende 3 s): Om de temperatuureenheid om te zetten (°C/°F).



3. Verhogen "+"

Kort indrukken (één keer indrukken): Temp zal toenemen met 5°C (5°F) of de tijd zal toenemen met 5 s;
Lang indrukken: Verhoogt de temperatuur of tijd continu met 10 eenheden totdat u stopt met drukken.



4. Verlagen "-"

Kort indrukken (één keer indrukken): Temp zal afnemen met 5°C (5°F) of de tijd zal afnemen met 5 s;
Lang indrukken: De temperatuur of tijd wordt met 10 eenheden verlaagd tot u stopt met drukken.

Knop	Controlelampjes	Status
Power	Licht wit	De machine is ingeschakeld.
	Wit knipperen	De machine is klaar.
Set	Licht Groen	Verwarming voltooid.
	Flash groen	De machine koelt af (De ingestelde temperatuur is lager dan de werkelijke temperatuur).
	Flash Rood	De machine is aan het verwarmen.

Funcities



Geheugenmodus

De ingestelde temperatuur en tijd worden onthouden voor de volgende bewerking;



Automatisch uitschakelen

deze machine wordt automatisch uitgeschakeld als er binnen 15 minuten geen bediening plaatsvindt. In de laatste 10 seconden voor het uitschakelen klinken er piepjes en knipperen er witte lampjes.

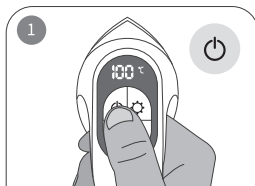


Terug naar de standaardinstelling (100°C/210°F, 20 s)

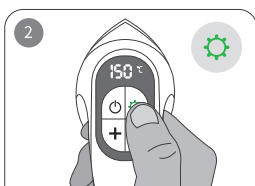
Druk gedurende 3 s op de "-" knop en de machine wordt uitgeschakeld en gereset. Deze functie is niet van toepassing tijdens het instelproces;

Opmerkingen over het gebruik

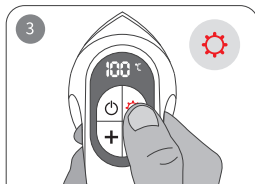
1. De symmetrische groeven op de geïsoleerde veiligheidsbasis kunnen gebruikt worden als bekerhouder bij het sublimeren van bekers (Diameter bekers: 7,6 - 8,2 cm);
2. Zorg voor een veilige afstand tot de warmteplaten (vlak/gebogen) om brandwonden tijdens het strijken te voorkomen;
3. Verwijder de beker niet onmiddellijk na het strijken om brandwonden te voorkomen.



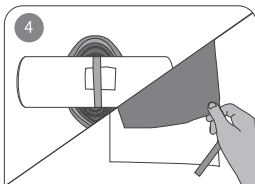
Zet het apparaat aan en druk op de "Aan/uit"-knop om het in te schakelen (standaardinstelling: 100°C/210°F, 20 s);



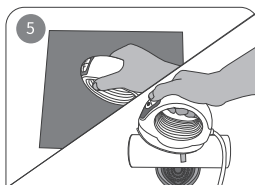
De knop "Set" licht groen op. Druk één keer op de knop "Set" om de temperatuur aan te passen en twee keer om de tijd aan te passen;



Druk op de knop "Set" of wacht tot het scherm drie keer knippert om voor te verwarmen. De knop "Set" is rood tijdens het opwarmen;



Voor stoffen, plaats het materiaal op de ondergrond en bevestig het met hittebestendige tape, bedek het ontwerp met het teflonvel; voor gesublimeerde bekers, plaats de beker in de groeven op de geïsoleerde veiligheidsbasis en het materiaal op de beker;



Zodra de knop "Set" groen wordt, drukt u 2 seconden op de knop "Power" om het aftellen te starten en te strijken.

Materialen	Textiel	Temp	Tijd	Druk	Opmerking
Warme Overdracht Vinyl	100% Katoen, Polyester, Polyester-katoen, Modal, Canvas, enz.	145°C	15s	Zwaar	Koude Peeling
Glitter Warmte Overdracht Vinyl	100% Katoen, Polyester, Polyester-katoen, Modal, Canvas, enz.	150°C	15s	Zwaar	Koude Peeling
Holografische Warmte Overdracht Vinyl	100% Katoen, Polyester, Polyester-katoen, Modal, Canvas, enz.	150°C	15s	Zwaar	Koude Peeling
Kameleon Warmte Overdracht Vinyl	100% Katoen, Polyester, Polyester-katoen, Modal, Canvas, enz.	145°C	15s	Zwaar	Koude Peeling
Zacht Metaal Warmte Overdracht Vinyl	100% Katoen, Polyester, Polyester-katoen, Modal, Canvas, enz.	140°C	10s	Zwaar	Koude Peeling
Afdrukbare Warmte Overdracht Vinyl	100% Katoen, Polyester, Polyester-katoen, Modal, Canvas, enz.	145°C	15s	Zwaar	Koude Peeling
Reflecterende Warmte Overdracht Vinyl	100% Katoen, Polyester, Polyester-katoen, Modal, Canvas, enz.	150°C	15s	Zwaar	Koude Peeling
Flock Warmte Overdracht Vinyl	100% Katoen, Polyester, Polyester-katoen, Modal, Canvas, enz.	150°C	15s	Zwaar	Koude Peeling
Puff Warmte Overdracht Vinyl	100% Katoen, Polyester, Polyester-katoen, Modal, Canvas, enz.	155°C	15s	Zwaar	Koude Peeling
Warme Overdracht papier (Donker)	100% Katoen, Polyester, Polyester-katoen, Modal, Canvas, enz.	160°C	20s	Zwaar	Koude Peeling
Warme Overdracht papier (Licht)	100% Katoen, Polyester, Polyester-katoen, Modal, Canvas, enz.	160°C	20s	Zwaar	Koude Peeling
Sublimatie Papier	Polyester, Polyester-cotton	200°C	40s	Zwaar	Warme Peeling
	Sublimatie Tuimelaar	190°C	130s	Zwaar	Warme Peeling
	Sublimatie Keramische Mok	190°C	400s	Zwaar	Warme Peeling
	Sublimatie glas	190°C	330s	Zwaar	Warme Peeling

1. Gebruik dit product niet buitenshuis. Het is alleen voor huishoudelijk gebruik;
2. Je kunt dit product alleen gebruiken op een vlakke, stabiele en hittebestendige ondergrond;
3. Houd het product tijdens gebruik uit de buurt van ontvlambare stoffen;
4. Houd tijdens het gebruik van dit product een oogje in het zeil om ongelukken te voorkomen. Schakel het product uit en trek de stekker uit het stopcontact als u weggaat;
5. Raak de verwarmingsplaat niet aan na het inschakelen om brandwonden te voorkomen;
6. Laat het netsnoer de warmteplaat niet aanraken tijdens het gebruik;
7. Wacht na gebruik tot het apparaat volledig is afgekoeld voordat u het opbergt;
8. Haal de stekker uit het stopcontact na gebruik of voordat u het product schoonmaakt;
9. Dompel het product niet onder in vloeistoffen;
10. Als er piepjes en “E1” of “E2” op het scherm verschijnen, schakel dan onmiddellijk de stroom uit en start opnieuw op. Neem gerust contact op met de LOKLIK klantenservice als u meer vragen heeft;
11. Als het product niet goed werkt of beschadigd is, stop dan onmiddellijk met het gebruik van het product en neem contact op met de LOKLIK-klantenservice;
12. Kinderen jonger dan 14 jaar moeten toezicht hebben van een volwassene tijdens het gebruik van het apparaat.

Specificaties

LOKLIK ImPress™ Mini 3

Model	HPM01	Ingang	220V-240V~ 50/60 Hz 450-550 W
Temp	100-200°C	Tijd	1-600 s
Afmetingen product	15.6 x 10.8 x 12.1 cm	Afmetingen pakket	18.4 x 19.8 x 10.0 cm
Gewicht machine	0,6 kg	Gewicht pakket	0,9 kg

V1: Wat doe je met de gebogen warmteplaat?

A1: Strijk gebogen oppervlakken zoals kopjes, hoeden en schoenhakken.

V2: Hoe sublimeer ik met succes een kopje met de gebogen warmteplaat?

A1: Lees de sneltabel zorgvuldig door voordat u een kopje sublimeert;

A2: Zorg ervoor dat de diameter van het kopje tussen 7,6 en 8,2 cm is;

A3: Zorg ervoor dat de gebogen warmteplaat perfect aansluit op het ontwerp tijdens het strijken;

A4: Het wordt aanbevolen om sublimatiebekers van hoge kwaliteit te gebruiken (aanbevolen merk: LOKLIK).

V3: Hoe krijg ik een succesvol resultaat bij hitteoverdracht?

A1: Zorg ervoor dat de instellingen voor tijd en temperatuur geschikt zijn voor de materialen;

A2: Zorg ervoor dat de warmteplaat perfect past bij het ontwerp.

V4: Wat moet ik doen als de machine stopt met werken?

A1: Controleer of het apparaat stroom krijgt;

A2: Schakel de stroom uit en start opnieuw op.

V5: Wat moet ik doen als mijn knoppen niet reageren?

A1: Controleer of het apparaat is ingeschakeld;

A2: Schakel de stroom uit en start de machine opnieuw op;

A3: Volg de instructies strikt op tijdens het gebruik.

V6: Waarvoor kan de geïsoleerde veiligheidsvoet worden gebruikt?

A1: Bewaar de hittepers als deze niet in gebruik is;

A2: Gebruik de basis als bekerhouder bij het sublimeren van bekiers.

V7: Wat moet ik doen als het apparaat begint te piepen en “E1” of “E2” op het scherm verschijnt?

A1: Schakel de stroom uit en start opnieuw op.

V8: Waarom maakt mijn apparaat “piep”-geluiden?

A1: Piept één keer: de machine wordt ingeschakeld, het aftellen eindigt of de machine wordt automatisch uitgeschakeld;

A2: Pieptoon constant met “E1” of “E2” op het scherm: schakel de stroom onmiddellijk uit en start het apparaat opnieuw op.

V9: Hoe converteer ik de temperatuureenheid?

A1: Druk 3 s op de “Set” knop om de temperatuureenheid om te zetten (°C/°F).

LOKLIK ImPress™ Mini 3 Beperkte Garantie

De garantieperiode van deze machine is één jaar vanaf de datum van aankoop. Andere LOKLIK accessoires hebben drie maanden vanaf de datum van aankoop garantie gratis. Garantieservice is beschikbaar wanneer er een storing is bij normaal gebruik tijdens de garantieperiode. Als consumenten garantieservice nodig hebben, moeten ze een aankoopbewijs overleggen.

Voor zover toegestaan door de toepasselijke wetgeving, is LOKLIK niet verantwoordelijk voor de garantie in de volgende situaties:

storingen veroorzaakt door onjuist gebruik, onderhoud en opslag door consumenten; storingen veroorzaakt door zelfreparatie of demontage door diegenen die niet de drie-garantie reparatie ondernemen zonder toestemming van ons bedrijf; producten die na reparatie kunnen blijven gebruiken wanneer de garantie verlopen is; schade veroorzaakt door overmacht. Tegelijkertijd wijst LOKLIK alle impliciete en wettelijke garanties af, inclusief garanties van verkoopbaarheid en geschiktheid voor een specifiek doel. De garanties die geweigerd mogen worden gelden voor de duur van deze garantie.

Een aankoopbewijs kan vereist zijn om de garantiageschiktheid te verifiëren.