

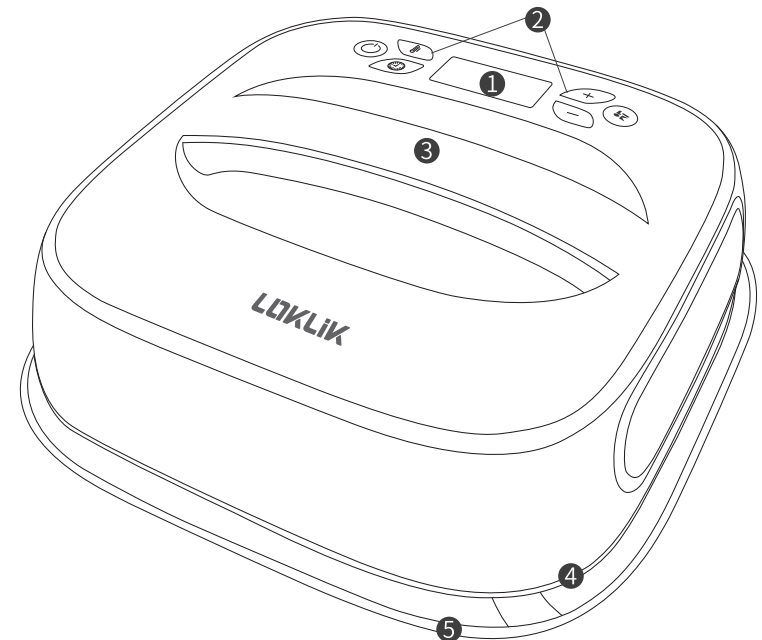
**LOKLiK** | Producthandleiding van  
**LOKLiK ImPress™ Easy**

## Inbegrepen in de doos

Bedankt voor uw aankoop van de LOKLIK ImPress™ Easy. Lees deze producthandleiding zorgvuldig door voordat u dit product voor de eerste keer gebruikt, en bewaar het voor latere referentie.

• LOKLIK ImPress™ Easy x 1	• Reistas x 1
• Geïsoleerde Veiligheidsbasis x 1	• Gebruikershandleiding x 1

## Overzicht van het apparaat



1.LED Scherm    2.Knoppen    3.Handvat  
4.Verwarmingsplaat    5.Geïsoleerde Veiligheidsbasis

LED Scherm:  
Tijd: 1 ~ 600 s  
Temp: 100 ~ 210°C(210 ~ 410°F)  
Druk: 3 ~ 45 kg (6 ~ 100 lb)



**Vermogen**

Na het inschakelen knippert de "Aan/uit"-knop wit. Druk op de "Aan/uit"-knop om de machine aan te zetten.



**Temp**

Druk op "Temp," en de temperatuurwaarde knippert. Pas de temperatuur direct aan met de "+" of "-" knop. Houd de "Temp"-knop 2 seconden lang ingedrukt om de eenheden om te zetten.



**Tijd**

Druk op "Tijd," en de tijdsduur knippert. Pas de tijd direct aan met de "+" of "-" knop. Houd de "Tijd"-knop 2 seconden lang ingedrukt om de eenheden om te zetten.



**Verhogen**

Korte druk (eenmaal drukken): Temp zal met 5°C (5°F) verhogen; tijd zal met 1 s verhogen; Lang drukken: Temp zal continu met 10°C (10°F) verhogen; tijd zal continu met 5 s verhogen totdat u stopt met drukken.



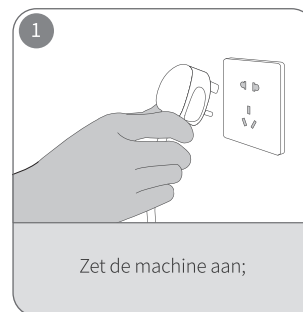
**Verlagen**

Korte druk (eenmaal drukken): temp zal met 5°C (5°F) verlagen; tijd zal met 1 s verlagen; Lang drukken: Temp zal continu met 10°C (10°F) verlagen; tijd zal continu met 5 s verlagen totdat u stopt met drukken.



**Start**

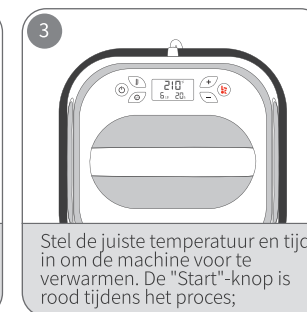
Druk op "Start" om te beginnen met strijken. De "Start"-knop knippert rood tijdens het voorverwarmen en wordt groen zodra de ingestelde temperatuur is bereikt.



Zet de machine aan;



Druk op de "Aan/uit"-knop om de machine aan te zetten (Standaardinstelling: 100°C/210°F, 20 s);



Stel de juiste temperatuur en tijd in om de machine voor te verwarmen. De "Start"-knop is rood tijdens het proces;



Zodra de "Start"-knop groen wordt, strijk de stof op een hitte-isolatiepad (niet inbegrepen) voor gebruik;



Plaats de materialen op de stof, leg vervolgens het teflonblad (niet inbegrepen) erbovenop;



Druk op de "Start"-knop om te beginnen met strijken tot de aftelling eindigt.



#### Geheugenmodus

De ingestelde temperatuur en tijd worden onthouden voor de volgende bewerking;



#### Automatische uitschakeling

Deze machine schakelt automatisch uit als er binnen 10 minuten geen bediening is.

### Voorzorgsmaatregelen

1. Strijk de stoffen voordat u de afbeeldingen overbrengt;
2. Blijf drukken tot de aftelling eindigt;
3. Het scherm toont de laatste instellingen en de actuele temperatuur bij het opnieuw starten van de machine;
4. De standaard drukwaarde is 3 kg (6 lb). Controleer de drukwaarde voordat u gaat strijken om ervoor te zorgen dat de standaardwaarde correct is; zo niet, druk dan 3 seconden op de "Start"-knop om deze te resetten;
5. Wanneer er pieptonen zijn en "E1" of "E2" op het scherm verschijnt, schakel dan onmiddellijk de stroom uit en start opnieuw. Neem gerust contact met ons op als u meer vragen heeft;
6. Dit apparaat is een functioneel verwarmingsproduct. Wacht na gebruik tot het volledig is afgekoeld voordat u het controleert en opbergt om brandwonden te voorkomen.

Materialen	Textiel	Instellingen	Opmerking
PU Warmteoverdracht Vinyl	Katoen, Polyester, etc.	Temp: 145 - 155°C (293 - 311°F) Tijd: 15 s	Druk: 20,5 - 27 kg (45 - 60 lb) Koud/Warm pellen
PVC warmteoverdracht vinyl	Katoen, Polyester, etc.	Temp: 145 - 155°C (293 - 311°F) Tijd: 15 s	Druk: 20,5 - 27 kg (45 - 60 lb) Koud/Warm pellen
Glitter warmteoverdracht vinyl	Katoen, Polyester, etc.	Temp: 150 - 160°C (302 - 320°F) Tijd: 15 s	Druk: 20,5 - 27 kg (45 - 60 lb) Koud/Warm pellen
Sublimatiepapier	Polyester, Katoen ≤ 30%, etc.	Temp: 180 - 200°C (356 - 392°F) Tijd: 35 - 45 s	Druk: 20,5 - 27 kg (45 - 60 lb) Heet pellen
Warmteoverdracht papier (donkere stof)	100% Katoen	Temp: 155 - 165°C (311 - 329°F) Tijd: 15 s	Druk: 27 kg (60 lb)
Warmteoverdracht papier (lichte stof)	100% Katoen	Temp: 155 - 165°C (311 - 329°F) Tijd: 15 s	Druk: 20,5 - 27 kg (45 - 60 lb)

#### LOKLIK ImPress™ Easy

Model	HPM10	Aan/uit Verbruik	1200 W; 1100 - 1300 W
<b>Ingangsspanning</b>	120V~ 60 Hz; 220 - 240V~ 50 - 60 Hz		
<b>Temperatuur</b>	100 - 210°C(210 - 410°F)	<b>Tijd</b>	1 - 600 s
<b>Productafmetingen</b>	29,5 x 29,5 x 13,2 cm (11,6 x 11,6 x 5,2 in)	<b>Verpakkingsgrootte</b>	32,0 x 32,0 x 15,5 cm (12,6 x 12,6 x 6,1 in)
<b>Productgewicht</b>	2,8 kg(6,1 lb)	<b>Verpakking Gewicht</b>	3,7 kg(8,2 lb)

## Vorzorgsmaatregelen

1. Gebruik dit product niet buiten. Het is alleen voor huishoudelijk gebruik;
2. Dit product moet op een stabiel, vlak en hittebestendig oppervlak werken. Let op de veiligheid van de omgeving tijdens gebruik;
3. Houd dit product tijdens gebruik in de gaten om ongelukken te voorkomen. Zet het product uit en trek de stekker uit het stopcontact als u weggaat;
4. Raak de verwarmingsplaat en geïsoleerde veiligheidsbasis niet aan na het inschakelen om brandwonden te voorkomen;
5. Zorg ervoor dat het snoer tijdens het gebruik niet de verwarmingsplaat raakt;
6. Trek na gebruik of voor het reinigen van het product de stekker uit het stopcontact;
7. Stop onmiddellijk met het gebruik van het product en neem contact op met de klantenservice van LOKLiK als het product defect of beschadigd is;
8. Dompel het product niet onder in enige vloeistof;
9. Bewaar het product in de geïsoleerde veiligheidsbasis als het niet in gebruik is;
10. Kinderen onder de 14 jaar MOETEN onder toezicht van een volwassene staan bij het gebruik van de machine.

 **Waarschuwing**  
Raak het hete oppervlak niet aan.

## LOKLiK ImPress™ Easy Bepaalde Garantie

De garantieperiode van deze machine is één jaar vanaf de datum van aankoop. Andere LOKLiK accessoires hebben drie maanden vanaf de datum van aankoop garantie gratis. Garantieservice is beschikbaar wanneer er een storing is bij normaal gebruik tijdens de garantieperiode. Als consumenten garantieservice nodig hebben, moeten ze een aankoopbewijs overleggen.

Voor zover toegestaan door de toepasselijke wetgeving, is LOKLiK niet verantwoordelijk voor de garantie in de volgende situaties:

storingen veroorzaakt door onjuist gebruik, onderhoud en opslag door consumenten; storingen veroorzaakt door zelfreparatie of demontage door diegenen die niet de drie-garantie reparatie ondernemen zonder toestemming van ons bedrijf; producten die na reparatie kunnen blijven gebruiken wanneer de garantie verlopen is; schade veroorzaakt door overmacht. Tegelijkertijd wijst LOKLiK alle impliciete en wettelijke garanties af, inclusief garanties van verkoopbaarheid en geschiktheid voor een specifiek doel. De garanties die geweigerd mogen worden gelden voor de duur van deze garantie.

Een aankoopbewijs kan vereist zijn om de garantieligbaarheid te verifiëren.