

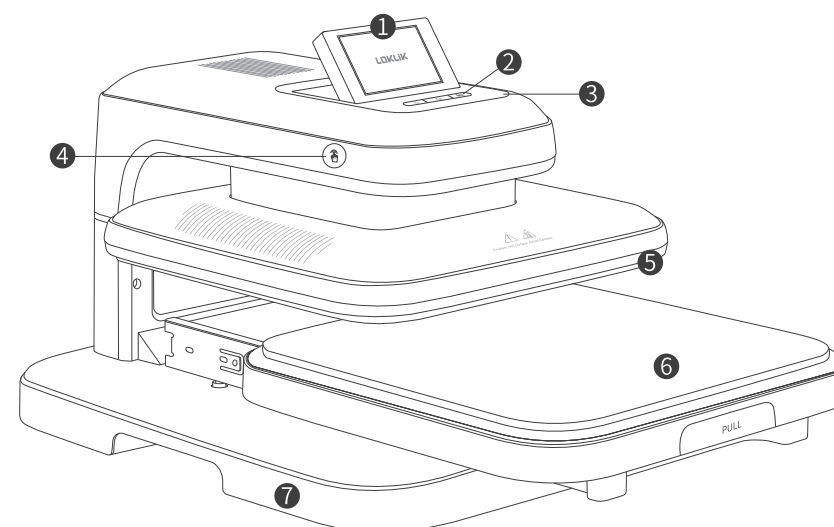
LOKLiK | Gebruiksaanwijzing van
LOKLiK ImPress™ Auto 2 - Smart

Inbegrepen in de doos

Bedankt voor uw aankoop van de LOKLIK ImPress™ Auto 2 - Smart. Lees deze gebruiksaanwijzing aandachtig door voor u deze machine voor het eerst gebruikt en bewaar ze goed zodat u ze later kunt raadplegen.

• LOKLIK ImPress™ Auto 2 - Smart × 1	• Warmtepersmat × 1
• Gebruikershandleiding × 1	• Teflon vel × 1

Machine Overzicht



- | | | | |
|------------------|----------------|------------------|---------------|
| 1. Aanraakscherm | 2. Knoppen | 3. Indicatorring | 4. Sensorspot |
| 5. Warmteplaat | 6. Strijkplank | 7. Onderstel | |

Details van knoppen

Functies



Power

- Na het inschakelen knippert de knop "Power" wit. Druk één keer op de Power knop om het apparaat in te schakelen. De aan/uit-knop licht wit op na het inschakelen;
- Druk nogmaals op de "Power"-knop om het apparaat uit te schakelen en het aanraakscherm zakt naar de oorspronkelijke positie.



Home

Druk eenmaal op de knop "Home" om terug te keren naar de "Home"-pagina en de lopende strijktask te stoppen.



Start

Druk één keer op de knop "Start" terwijl je de linker Sensing Spot aanraakt om automatisch te strijken met een aftelling. De "Start"-knop licht rood op tijdens het voorverwarmen en wordt groen zodra de ingestelde temperatuur is bereikt.



Geheugenmodus

Het geselecteerde materiaal en substraat worden onthouden voor de volgende bewerking;



Automatisch uitschakelen

Deze machine wordt automatisch uitgeschakeld als er binnen 15 minuten geen bediening plaatsvindt. Er klinken piepjes en de knop "Power" knippert wit in de laatste 10 seconden voor het uitschakelen;



Noodstop

Druk op een fysieke knop of tik op "Stop" op het scherm om te stoppen met strijken, en de warmteplaat stopt met dalen en keert terug naar de oorspronkelijke positie;



Uitschakelbeveiliging

Schakel de machine uit terwijl de warmteplaat aan het afdalen is, en de warmteplaat zal stoppen met afdalen en teruggaan naar de oorspronkelijke positie (Opmerking: Als de machine wordt uitgeschakeld terwijl deze stand-by staat, zal de warmteplaat eerst afdalen voordat deze opstijgt);



Terug naar de standaardinstelling (100°C/210°F, 20 s, 20 kg/50 lb, Veilige modus)

Druk gedurende 5 s op de aan/uit-knop om het apparaat uit te schakelen en de instellingen te resetten.



Automatisch strijken

Under the Fast Mode, select "Auto-Iron" and the heat plate will descend automatically whenever the ironing board has been pushed back.



Bedieningsstijlen

Kies tussen twee strijkmodi op basis van efficiëntie of hogere veiligheidsvoorkeur:

Snelle modus: Druk op de fysieke "Start"-knop of tik op "Start" op het scherm om te beginnen met strijken.

Veilige modus: Raak de linker sensorspot aan terwijl je op de fysieke "Start"-knop drukt of op "Start" op het scherm tikt om te beginnen met strijken.

Details van Indicatorring

Kleur	Status
Groen	<ul style="list-style-type: none"> • De machine is klaar. • De machine bereikt de ingestelde temperatuur.
Rood	De machine is aan het voorverwarmen.

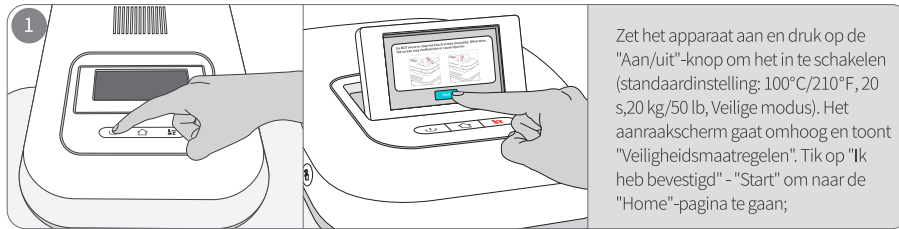
Details van knipperlichten

Knop	Kleur	Status
Power	Flits wit	<ul style="list-style-type: none"> • De machine staat klaar; • De machine staat op het punt uit te gaan.
Home	Flits wit	• Het detectiepunt is geactiveerd.
Start	Grone	• De machine heeft de ingestelde temperatuur bereikt.
	Flits Rood	<ul style="list-style-type: none"> • De warmteplaat daalt wanneer de ingestelde temperatuur niet wordt bereikt; • De machine werkt niet goed.
	Rood	<ul style="list-style-type: none"> • De warmteplaat heeft de ingestelde temperatuur niet bereikt; • De machine is klaar om op te warmen.
	Flits Groen	De warmteplaat daalt.

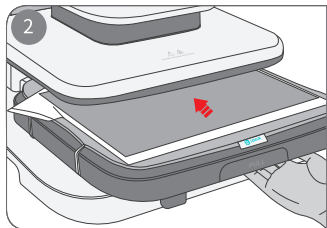
Opmerkingen over het gebruik

1. Verplaats of stop het aanraakscherm NIET handmatig. Anders kan het scherm defect raken of letsel veroorzaken;
2. Zorg ervoor dat de ruimte rond het aanraakscherm vrij is om schade te voorkomen;
3. Zorg ervoor dat de strijkplank volledig naar achteren is geschoven voordat u met strijken begint;
4. Voor uw veiligheid stopt de warmteplaat met verwarmen nadat het strijken is voltooid. Om de warmteplaat opnieuw op te warmen, tikt u op "Doorgaan" of reset u de parameters voor het volgende gebruik.

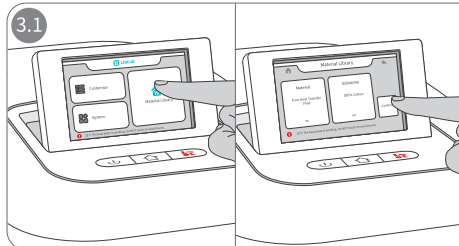
Gebruiksaanwijzing



Zet het apparaat aan en druk op de "Aan/uit"-knop om het in te schakelen (standaardinstelling: 100°C/210°F, 20 s, 20 kg/50 lb, Veilige modus). Het aanraakscherm gaat omhoog en toont "Veiligheidsmaatregelen". Tik op "Ik heb bevestigd" - "Start" om naar de "Home"-pagina te gaan;

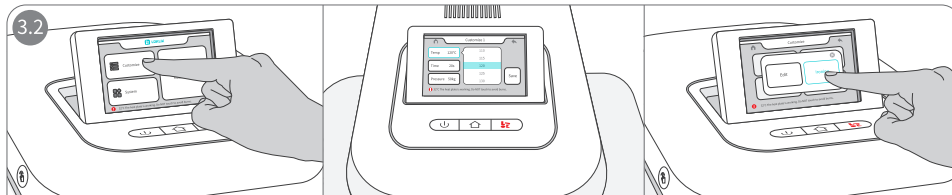


Trek de strijkplank uit en controleer of er een hittepersmat ligt. Leg de ondergrond en het materiaal in volgorde op de hittepersmat. Zet het materiaal vast met hittebestendige tape en bedek het met het teflonvel;



Snel strijken

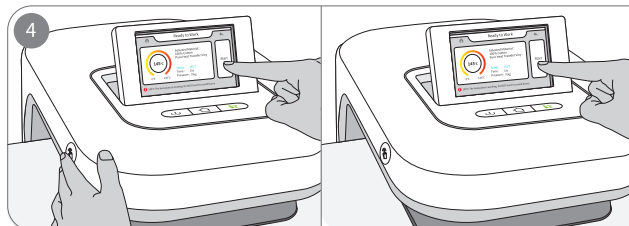
- Tik op "Materiaalbibliotheek" om het "Materiaal" en "Substraat" te selecteren;
- Tik op "Bevestig" om het voorverwarmen te starten en de knop "Start" licht rood op tijdens het proces.



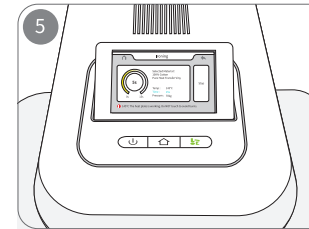
Zelf definiëren

• Tik op "Aanpassen", selecteer een aangepaste modus om de strijkparameters op verzoek in te stellen en tik na het instellen op "Opslaan" (standaardinstelling: 100°C/210°F, 20 s, 20 kg/50 lb);

• Tik op de aangepaste modus - "Strijken" om het voorverwarmen te starten en de knop "Start" licht rood op tijdens het proces.



Zodra de knop "Start" groen wordt en het scherm "Klaar om te werken" toont, zet u de machine aan volgens de geselecteerde strijkmodus, begint het aftellen en strijkt u;



Tik na het aftellen op "Doorgaan" om opnieuw te strijken of reset de strijkparameters om een nieuwe strijtaak te starten.

System met aanraakscherm

Taal Tap "System" - "Language" to switch among five languages: English, German, French, Spanish, and Italian;

Eenheden Tik op "System" - "Units" om temperatureenheden (°C/°F) of drukeenheden (kg/lb) om te zetten;

Schermaanpassing Tik op "Systeem" - "Schermhoek" - "Omhoog" of "Omlaag" om de schermhoek aan te passen totdat u stopt met tikken.

Strijkmodus Tik op "Systeem" - "Strijkmodus" - "Snelle modus" of "Veilige modus" om de strijkmodus te wijzigen.

Schermgeluid Tik op "Systeem" - "Schermgeluid" om de geluidsaanwijzingen in of uit te schakelen.

Voorzorgen

1. Gebruik dit product niet buitenshuis. Het is alleen voor huishoudelijk gebruik;
2. Je kunt dit product alleen gebruiken op een vlakke, stabiele en hittebestendige ondergrond;
3. Houd het product tijdens gebruik uit de buurt van ontvlambare stoffen;
4. Houd tijdens het gebruik van dit product een oogje in het zeil om ongelukken te voorkomen. Schakel het product uit en trek de stekker uit het stopcontact als u weggaat;
5. Raak de verwarmingsplaat niet aan na het inschakelen om brandwonden te voorkomen;
6. Laat het netsnoer de warmteplaat niet aanraken tijdens het gebruik;
7. Let op de afstand tussen uw handen en de warmteplaat wanneer u de strijkplank terughduwt om brandwonden te voorkomen;
8. Wacht na gebruik tot het apparaat volledig is afgekoeld voordat u het opbergt;
9. Trek de stekker uit het stopcontact na gebruik of voordat u het product schoonmaakt om elektrische lekken en andere risico's te voorkomen;
10. Dompel het product niet onder in vloeistoffen;
11. Als er piepjes en "E1/E2/E3/E4/E5" op het scherm verschijnen, schakel dan onmiddellijk de stroom uit en start opnieuw op. Neem gerust contact op met de LOKLIK klantenservice als u meer vragen heeft;
12. Als het product niet goed werkt of beschadigd is, stop dan onmiddellijk met het gebruik van het product en neem contact op met de LOKLIK-klantenservice;
13. Kinderen jonger dan 14 jaar moeten toezicht hebben van een volwassene tijdens het gebruik van het apparaat.

Specificaties

LOKLIK ImPress™ Auto 2 - Smart

Model	HPA01-2	Druk	20 - 80 kg (50 - 170 lb)
Ingang	120V~ 60Hz 1500W; 220 - 240V~ 50 - 60Hz 1400 - 1600W	Afmetingen Warmteplaat	38.1 x 38.1 cm/15 x 15 in
Temp	100 - 210°C (210 - 410°F)	Tijd	1 - 999 s
Afmetingen Product	54.0 x 44.5 x 33.0 cm/ 21.3 x 17.5 x 12.9 in	Afmetingen Packet	58.5 x 48.5 x 38.0 cm/ 23.0 x 19.1 x 15.0 in
Productgewicht	20.0 kg/44.1 lb	Gewicht Packet	22.5 kg/49.6 lb

Vraag & Antwoorden

V1: Wat moet ik doen als ik mijn materialen of substraten niet kan vinden in de "Materiaalbibliotheek"?

A1: Probeer het met vergelijkbare materialen of substraten in de "Materiaalbibliotheek";

A2: Pas indien nodig de juiste strijkparameters aan voor uw materialen of substraten.

V2: Waarom zijn mijn aangepaste instellingen gewist?

A1: De aangepaste instellingen worden gewist nadat de machine teruggezet is naar de standaardinstelling.

V3: Waarom verspreidt het apparaat een lichte rook?

A1: Dit is normaal omdat het vocht dat is ontstaan doordat het apparaat lange tijd niet is gebruikt of in een lichte omgeving heeft gestaan, verdampt wanneer het wordt verwarmd;

A2: Dit is normaal omdat de sublimatie-inkt bij hoge temperaturen in gas verandert bij gebruik van sublimatiematerialen.

V4: Hoe krijg ik een succesvol resultaat bij hitteoverdracht?

A1: Zorg ervoor dat je de instructies correct hebt opgevolgd;

A2: Zorg ervoor dat je de juiste materialen en ondergronden hebt geselecteerd;

A3: Strijk stoffen eerst om ze te ontdoen van kreukels voordat je ze verwarmt;

A4: Het is aanbevolen om LOKLIK's materialen te gebruiken voor de beste strijkresultaten.

V5: Waarom maakt mijn apparaat piep - geluiden?

A1: Geeft één pieptoon: het apparaat wordt ingeschakeld, "aan/uit" gezet, de instelling van tijd/temperatuur/druk is voltooid of het aftellen is afgelopen;

A2: Pieptoon is constant: de warmteplaat drukt naar beneden;

A3: Pieptoon constant met "E1/2/3/4/5" op het scherm: schakel de stroom onmiddellijk uit en start het apparaat opnieuw op. Neem contact op met de klantenservice van LOKLIK als deze stap niet werkt.

V6: Wat moet ik doen als het scherm niet naar beneden/beneden kan?

A1: Sluit de stroom af, zet de machine weer aan en start de machine opnieuw op;

A2: Beweeg het aanraakscherm NIET handmatig. Anders kan het scherm defect raken;

A3: Neem contact op met de klantenservice van LOKLIK als de bovenstaande stappen niet werken.

LOKLIK ImPress™ Auto 2 - Smart Beperkte Garantie

De garantieperiode van deze machine is één jaar vanaf de datum van aankoop. Andere LOKLIK accessoires hebben drie maanden vanaf de datum van aankoop garantie gratis. Garantieservice is beschikbaar wanneer er een storing is bij normaal gebruik tijdens de garantieperiode. Als consumenten garantieservice nodig hebben, moeten ze een aankoopbewijs overleggen.

Voor zover toegestaan door de toepasselijke wetgeving, is LOKLIK niet verantwoordelijk voor de garantie in de volgende situaties: storingen veroorzaakt door onjuist gebruik, onderhoud en opslag door consumenten; storingen veroorzaakt door zelfreparatie of demontage door diegenen die niet de drie-garantie reparatie ondernemen zonder toestemming van ons bedrijf; producten die na reparatie kunnen blijven gebruiken wanneer de garantie verlopen is; schade veroorzaakt door overmacht. Tegelijkertijd wijst LOKLIK alle impliciete en wettelijke garanties af, inclusief garanties van verkoopbaarheid en geschiktheid voor een specifiek doel. De garanties die geweigerd mogen worden gelden voor de duur van deze garantie.

Een aankoopbewijs kan vereist zijn om de garantieligbaarheid te verifiëren.